

SIGNA

2019

8



SIGNA

2019

8



Revue éditée par le Comité
pour la diffusion de la recherche
en archéologie gallo-romaine

Tijdschrift uitgegeven door het Comité
voor de verspreiding van het onderzoek
in de Gallo-Romeinse archeologie

Comité de lecture / Leescomité

Britt CLAES, Catherine COQUELET, Guido CREEMERS, Wim DE CLERCQ, Claire MASSART, Nicolas PARIDAENS, Alain VANDERHOEVEN, Sofie VANHOUTTE, Bart VANMONTFORT, Fabienne VILVORDER

Secrétariat de rédaction / Redactionele secretaris

Véronique JONET (CRAN - INCAL Université Catholique de Louvain), Nicolas PARIDAENS (CReA-Patrimoine, Université libre de Bruxelles), Sofie VANHOUTTE (Agentschap Onroerend Erfgoed, Vlaamse Overheid), Fabienne VILVORDER (CRAN, Université Catholique de Louvain)

Mise en page / Vormgeving

Nathalie BLOCH (CReA-Patrimoine, Université libre de Bruxelles)

Couverture / Voorblad

Nathalie BLOCH, Nicolas PARIDAENS (CReA-Patrimoine, Université libre de Bruxelles)
Étendard de Flobecq / Standaard van Flobecq © Musées royaux d'Art et d'Histoire / Koninklijke Musea voor Kunst en Geschiedenis (Bruxelles - Brussel)
Abraham Ortelius, *Belgii Veteris Typus*, 1594 © Museum Plantin-Moretus (Antwerpen)

Comité pour la diffusion de la recherche en archéologie gallo-romaine / Comité voor de verspreiding van het onderzoek in de gallo-romeinse archeologie

Britt CLAES, Koninklijke Musea voor Kunst en Geschiedenis – Musées royaux d'Art et d'Histoire
Catherine COQUELET, Faculté de philosophie, arts et lettres, Université catholique de Louvain (Louvain-la-Neuve) / AWaP – Agence wallonne du Patrimoine
Guido CREEMERS, Gallo-Romeins Museum Tongeren
Wim DE CLERCQ, Historical Archaeology Research group, Ghent University (Gent)
Ann DEGRAEVE, Service public régional Bruxelles, Urbanisme et Patrimoine – Gewestelijke overheidssdienst Brussel Stedenbouw en Erfgoed
Nicolas PARIDAENS, Centre de Recherches en Archéologie et Patrimoine, Université libre de Bruxelles (Bruxelles)
Alain VANDERHOEVEN, Agentschap Onroerend Erfgoed, Vlaamse Overheid
Sofie VANHOUTTE, Agentschap Onroerend Erfgoed, Vlaamse Overheid
Bart VANMONTFORT, Department of Archaeology, KULeuven
Fabienne VILVORDER, Centre de Recherches d'Archéologie nationale, Université catholique de Louvain (Louvain-la-Neuve)

Contact

Nicolas PARIDAENS, Centre de Recherches en Archéologie et Patrimoine (CReA-Patrimoine) CP133 - Université libre de Bruxelles, 50 av. F. Roosevelt, B-1050 Bruxelles, nicolas.paridaens@ulb.ac.be

Impression / Drukkerij

Presses Universitaires de Bruxelles a.s.b.l. - Université libre de Bruxelles, 42 av. Paul Héger, B - 1050 Bruxelles

<http://signaromana.wordpress.com>

Les notices engagent la seule responsabilité de leur(s) auteur(s).
Ieder auteur is verantwoordelijk voor de inhoud van zijn of haar artikel.

SOMMAIRE / INHOUD

Taintignies (Rumes) – « Le Pèlerin » : site artisanal (et d'extraction ?) du Haut-Empire et réoccupation rurale tardo-romaine Nicolas Authom, Olivier Collette, Stéphane Genvier, Quentin Goffette & Nicolas Paridaens	5
Une tradition architecturale locale centrée sur les cités des Nerviens et des Atrébates ? Les caves à niches semi-circulaires au niveau du sol Rémi Auvertin	15
Twee Romeinse pottenbakkersovens en een kuil met pottenbakkersafval aan de Astridlaan te Tongeren Natasja De Winter	25
Romeinse zoutproductie in de late 1ste eeuw te Oostburg (prov. Zeeland, Nederland) Michiel Dekoninck, Senne Diependaele & Wim De Clercq	35
Étude micromorphologique sur le sanctuaire gallo-romain de « La Taille Marie » à Aiseau-Presles (Hainaut, B.) Yannick Devos & Nicolas Paridaens	43
Étude archéomagnétique des structures brûlées du logis de la villa gallo-romaine de « Lizée » à Flostoy (Havelange) Souad Ech-Chakrouni	49
L'atelier méridional du site de réduction « Nereth 2 » à Baelen (prov. Liège) Heike Fock	55
Nouvelle approche archéologique du site des trois <i>tumuli</i> de Seron (Fernelmont) Christian Frébutte, Olivier Collette & Frédéric Hanut	63
L'atelier sidérurgique de Baelen « Horren » : étude de la vaisselle en céramique et chronologie Frédéric Hanut & Heike Fock	75
Villa gallo-romaine de Mageroy : résumé des campagnes de fouilles et de prospections géoradar en 2018 Sébastien Lambot, Jean-François Baltus, François Casterman & Benoît Halbardier	85
Havelange/Flostoy : la villa gallo-romaine de « Lizée » Sophie Lefert	89
Bains aux confins de l'Empire. Introduction du projet de recherche sur les bains romains dans le nord-ouest de la Gaule Sadi Maréchal	95
Poursuite des recherches dans l'agglomération gallo-romaine de Saint-Mard (Virton) Nicolas Meunier & Denis Henrotay	99
Epigrafie op amforen: stempels, <i>tituli picti</i> en graffiti. Naar een <i>status quaestionis</i> van de vondsten in België Patrick Monsieur	103
Een Romeinse kelder met tongewelf te Lauw (gem. Tongeren, prov. Limburg) Dirk Pauwels & Joost J.H. van den Berg	113
Des meulières en bord de Meuse : exploitation et transport du Poudingue de Burnot autour de la conquête romaine Paul Picavet, Dominique Daoust, Gilles Fronteau, Éric Goemaere & Sibrecht Reniere	121
La dédicace à Jupiter de Liberchies (cité des Tongres) : révision de ILB 31 Marie-Thérèse Raepsaet-Charlier	125
Een nieuw stuk Romeinse stadsmuur te Tongeren Patrick Reygel	133
Een Gallo-Romeins tempelcomplex, een langgerekt gebouw en ambachtelijke sporen in de <i>vicus</i> van Grobbendonk (Nijverheidsstraat 6) (prov. Antwerpen) Natasja Reyns & Jordi Bruggeman	137

Twee Romeinse pottenbakkersovens en een kuil met pottenbakkersafval aan de Astridlaan te Tongeren

Natasja DE WINTER

Inleiding

In 2016-2017 werd door Aron bvba aan de Astridlaan in Tongeren een archeologisch onderzoek uitgevoerd naar aanleiding van de uitbreiding van de Colruyt. Bij dit onderzoek werden onder andere twee Romeinse pottenbakkersovens aangetroffen (fig. 1). De situering van de site, de morfologie van de ovens en de betekenis voor Tongeren werden al uitvoerig besproken in een vorig artikel in *Signa*.¹ Dit artikel zal enkel ingaan op de inhoud en de datering van de beide ovens en van een afvalkuil die in de buurt werd aangetroffen.

Beide ovens behoren tot het meest voorkomende type in het noordwesten van het Romeinse rijk: de *updraft kiln* of verticale oven met twee volumes, waarbij de hete lucht zich verticaal door de oven verplaatst. Bij beide ovens werd een vuur gestookt in een ingegraven stookkuil. De hete lucht afkomstig van het vuur werd vervolgens door een stookkanaal gestuurd en bakte zo de potten die gestapeld stonden op een ovenrooster dat op een draagstructuur stond gemonteerd. Zo kwamen de potten dus niet in rechtstreeks contact met het vuur en konden de temperatuur en zuurstoftoevoer beter worden gecontroleerd om het bakproces te perfectioneren.²

De grote oven

De grote oven (fig. 1: S 7) had een ronde stookkamer, die nog over de hoogte van één meter bewaard was gebleven. De wanden en de bodem van de kamer waren uitgegraven in de natuurlijke leembodem, die verkleurd was door de intense verhitte. De binnenzijde van de stookkamer was besmeerd met verschillende kleilagen, waardoor verondersteld kan worden dat de oven regelmatig hersteld en onderhouden werd en dus meerdere gebruiksfases moet gekend hebben. Centraal in de stookruimte

was de oventong nog bewaard over de volledige hoogte van één meter. Bogen van wigvormige brikken ondersteunden het nog gedeeltelijk bewaarde ovenrooster. De bovenbouw was niet bewaard.

Via het stookkanaal was de oven verbonden met een vrij grote stookkuil van ca. twee op twee meter en één meter diep (fig. 2). De bodem van deze kuil lag op net dezelfde diepte als de ovenvloer en was bedekt met een centimeters dikke zwarte laag houtskool. Bovenop de houtskoollaag in de stookkuil lag een gelaagd pakket van leem, vermengd met brokken gebakken leem van de ovenkoepel en erg veel scherven aardewerk. Hetzelfde pakket kwam ook voor in de stookkamer, die er tot bovenaan mee opgevuld was. Scherven uit verschillende lagen van de opvulling van de stookkamer en de stookkuil pasten aan elkaar, wat ons kan doen besluiten dat de oven en de stookkuil in één keer moeten zijn opgevuld. De oven werd dus – vermoedelijk kort na het laatste bakproces – opgevuld met puin van de afgebroken koepel, afval en misbaksels. In totaal bevatte de vulling 942 gebakken

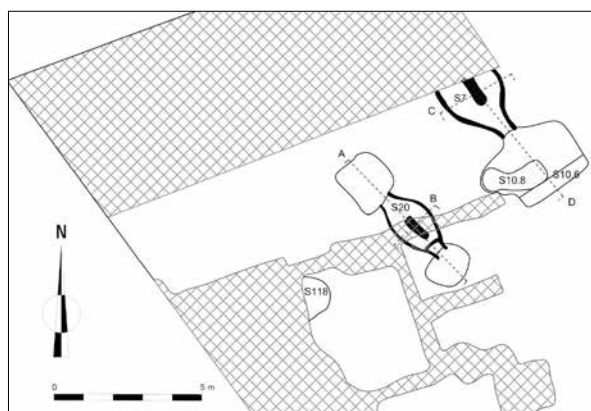


Fig. 1. Plan met de beide ovens en een kuil met misbaksels (S118) in het noordwesten van werkput 1. Arcering: recente verstoringen door nutsleidingen en funderingen (Aron bvba, Patrick Reygel).

¹ REYSEL & DE WINTER 2017, p. 101-108.

² THOEN & NOUWEN 1997, p. 143-145.

leembrokken met een gewicht van 312,5 kg. Het aardewerk in de opvulling van de stookkamer en stookkuil was hoofdzakelijk Tongers.³ Van de 2695 fragmenten aardewerk die uit de opvulling van de grote oven en de stookkuil werden gerecupereerd, kon 87 % met zekerheid als Tongers worden gedetermineerd. Van het overige aardewerk kon de herkomst niet met zekerheid achterhaald worden, of het kon herkend worden als importaardewerk uit Tienen, Trier en de Argonne (metaalglanzend aardewerk), Keulen (geverfde bekers) en Zuid-Spanje (amforen).

Het Tongers aardewerk uit de ovenvulling is vaak gesmookt, of het heeft een witte deklaag of een combinatie van beide. Aardewerk met een reducerende bakwijze komt in deze oven niet veel voor en bij de aangetroffen fragmenten die toch reducerend gebakken zijn, lijkt dit eerder het resultaat te zijn van een verkeerd gelopen bakproces. De potten zijn dan vaak vervormd, scheefgezakt of vertonen feloranje vlekken. De 523 Tongerse randfragmenten zijn afkomstig van maximaal 342 verschillende individuen. Het betreft hoofdzakelijk scherven van potten en kommen met dekselgeul⁴, deksels⁵, zogenaamde Tongerse bekers⁶ en borden met gebogen wand, al dan niet met een aan de binnenzijde verdikte rand.⁷ In mindere mate waren bekers aanwezig met ingesnoerde hals en snavelvormige lip⁸, kannen met ingeknepen tuit⁹, borden met dekselgeul¹⁰ en potten met naar buiten omgeslagen rand.¹¹ De vulling bevatte ten slotte ook twee Tongerse wrijfschalen met opstaande lijst en witte deklaag.¹² In deze vulling bevonden zich ook heel wat misbaksels van Tongerse deksels en kommen en potten met dekselgeul (fig. 3 en 4).

3 Tongers baksel zoals beschreven in WILLEMS 2005, 79-84.

4 VANVINCKENROYE 1991, type 479 en 508-510. VILVORDER *et al.* 2010, type Ton 42 en Ton 52.

5 STUART 1977, type 219.

6 VANVINCKENROYE 1991, type 526, einde 2de en eerste helft 3de eeuw. VILVORDER *et al.* 2010, type Ton 7.

7 VANVINCKENROYE 1991, type 565.

8 VANVINCKENROYE 1991, type 484-487, einde 2de tot derde kwart 3de eeuw. VILVORDER *et al.* 2010, type Ton 12.

9 VANVINCKENROYE 1991, type 367-368, einde 2de tot derde kwart van de 3de eeuw. VILVORDER *et al.* 2010, type Ton 30-31.

10 VANVINCKENROYE 1991, type 555, einde 2de tot midden 3de eeuw. VILVORDER *et al.* 2010, type Ton 63.

11 STUART 1977, type 201A.

12 VANVINCKENROYE 1991, type 352-353, 3de eeuw.

Opvallend is dat veel van de Tongerse recipiënten uit de ovenvulling Tiens aardewerk lijken na te bootsen. Aardewerk in het typisch Tongerse baksel werd gepolijst, voorzien van een witte deklaag en gesmookt, zodat het aan de buitenzijde op het gesmookt aardewerk uit Tienen geleek. Het gaat om borden¹³, bekers¹⁴ en potten met verdikte en naar buiten omgeslagen rand (fig. 5 en 6). Mogelijk verklaart dit ook de aanwezigheid van Tiens aardewerk in de oven, en gaat het om vormen die werden nagebootst in het Tongers baksel. Op basis van de baksels en de aangetroffen types in de vulling van de oven moet deze zijn opgevuld in de 3de eeuw.

Op de bodem van de stookruimte van de grote oven werden scherven van een hoge reducerend gebakken pot met perforaties gevonden (fig. 7 en 8) en een volledig Tongers bekertje (fig. 9). Het bekertje is verpletterd door het gewicht van de opvullingspakketten in de stookkamer. De openingen in de pot met reducerende bakwijze waren *ante cocturam* aangebracht. Uit alle op de bodem van de oven gevonden fragmenten kon een volledige pot worden gereconstrueerd. De pot had een dekselgeul en enkele gaten vlak onder de rand om met koorden opgehangen te worden. De functie van deze pot is niet duidelijk. Mogelijk werd hij samen met het bekertje in de stookkamer achtergelaten bij een verlatingsritueel op het moment dat de oven gedeeltelijk werd afgebroken en werd opgevuld met afval.

Uit verschillende opvullingspakketten van de stookkamer werden bovendien scherven ingezameld van een gezichtspot met blinde tuit, waarop een gestileerd motief van ogen met wimpers is ingesneden (fig. 10 en 11).¹⁵ Dergelijke potten met gezichtsmotief komen in vele verschillende varianten over het gehele West-Romeinse Rijk voor van de 1ste tot de 4de eeuw. Ze worden aangetroffen in graven, als votiefgaven, in tempels, militaire barakken, maar ook in huizen, winkels, baden, publieke gebouwen, op plaatsen waar er metaal werd bewerkt en in ovens.¹⁶ In België worden ze niet zo heel frequent

13 Cfr. MARTENS 2012, type B2. Datering 180-280.

14 Cfr. MARTENS 2012, types B9, B10 en B11. Datering 100-200 en 200 tot 270.

15 BRAITHWAITE 2007, type 21. Late 1ste en 2de eeuw, mogelijk nog begin 3de.

16 BRAITHWAITE 2007, p. 389-394.



Fig. 2. Coupe door de grote oven met links de stookkamer en de ovenwand en rechts de opgevulde stookkuil.

Fig. 3. Misbaksels van Tongerse potten en kommen met dekselgeul uit de vulling van de grote oven.

Fig. 4. Misbaksels van Tongerse potten en kommen met dekselgeul uit de vulling van de grote oven.

Fig. 5. Gesmookte bekers in Tongers aardewerk met witte deklaag.

Fig. 6. Gesmookte borden in Tongers aardewerk met witte deklaag.

vastgesteld.¹⁷ Tuiten worden vaak aangetroffen op cultusaardewerk. De functie van de dichtgemaakte tuiten is niet duidelijk, mogelijk werd er olie ingegoten of wierook in gebrand. In Tienen werd een bijna complete gezichtspot gevonden in een kuil op een vijftal meter van een oven, samen met een pot met drie tuiten. Vermoedelijk werden ze in de kuil gedeponerd bij een ritueel dat bescherming moest afsmecken.¹⁸ De in Tongeren aangetroffen pot zou dus ook gebruikt kunnen zijn bij een rituele handeling bij het verlaten van de oven.

Onder de stookkuil werd nog een kuil aangetroffen die volledig opgevuld was met gebakken en verglaasde leembrokken. Gezien de ligging van deze kuil en de specifieke vulling wordt vermoed dat deze gelinkt kan worden aan het fabriceren van de leembrikken voor de koepel en de gewelfde structuur. In deze kuil werden enkele scherven aardewerk aangetroffen die te dateren zijn vanaf het midden van de 2de eeuw. Gezien deze context zeker ouder moet zijn dan de eerste gebruiksfase van de grote oven, betekent dit ook dat de grote oven pas na het midden van de 2de eeuw in gebruik kan zijn geweest. Archeomagnetisch onderzoek van de grote oven wees uit dat hij voor het laatst gestookt werd tussen 123 en 336 AD.¹⁹ Op basis van alle bovenstaande gegevens kunnen we besluiten dat de oven pas in de loop van de 3de eeuw verlaten werd. Vermoedelijk kan dit nog vernauwd worden tot de eerste helft van de 3de eeuw.

De kleine oven

De kleine oven was een paar meter ten zuidwesten van de vorige oven gelegen (fig. 1: S 20). Hij had een ovale vorm. Deze oven had twee stookkanalen, een in het noordwesten en een in het zuidoosten (fig. 12). Dit laatste stookkanaal werd op een gegeven moment afgesloten. Daarna werd de oven nog verder gebruikt. De lemen wand die het zuidoostelijke stookkanaal afslot, was immers nog verbrand, waaruit kan afgeleid worden dat er zeker nog een gebruiksfase

moet zijn geweest na het afsluiten van dit kanaal. De stookkamer en -kanalen waren uitgegraven in de natuurlijke leembodem en aan de binnenzijde was op de wanden en bodem een laagje klei/leem aangebracht. Centraal stond een vrijstaande bank, die gedeeltelijk verstoord was door infrastructuurwerken. Ze was opgebouwd uit leem, die meegebakken was. Het ovenrooster noch de koepel waren bewaard.

De meeste gekende Romeinse ovenstructuren hebben slechts één stookkanaal. In de inventaris van ovens uit *Gallia Belgica* en *Germania Inferior* uit 2010 zijn slechts vijf voorbeelden met twee stookkanalen gekend op 222 gedocumenteerde ovenvondsten.²⁰ Het gaat om ovens in Dainville, Crèvecœur sur Escaut en Cambrai. Al deze vondsten zijn gesitueerd in Noord-Frankrijk en zouden dus kunnen geïnterpreteerd als een regionale ontwikkeling. In Heerlen aan de Putgraaf werd echter ook een dergelijke oven aangetroffen, alleen werd deze nog nergens gepubliceerd.²¹ Deze ovens zouden dateren uit het einde van de 1ste eeuw of het begin van de 2de eeuw. Bij de oven in Crèvecœur sur Escaut werd ook vastgesteld dat een van de stookkanalen op een gegeven moment werd afgesloten, waarna de oven nog verder in gebruik bleef. Bij de kleine oven aan de Astridlaan is dit ook het geval.

Beide stookkanalen gingen elk over in een kleine stookkuil. In de noordwestelijke stookkuil, die het langst in gebruik bleef, werden naast brokken verbrande leem slechts een paar tientallen scherven aardewerk aangetroffen. De zuidoostelijke stookkuil daarentegen bevatte erg veel aardewerk. Op de bodem van de kuil bevonden zich bovendien enkele volledige recipiënten (fig. 13) waaronder een gesmookt bord uit Tienen (fig. 14-15)²², een kruik met ingesnoerde tuit (fig. 17)²³, een Tongerse beker²⁴, een bord met een bodem die scheurde tijdens het bakproces (fig. 16), en een deksel met oxiderende bakking. Twee van de borden lagen ondersteboven. Opvallend zijn vooral het Tiens bord en de kruik, die dus niet in deze ovens geproduceerd werden. Van het bord was een klein fragmentje van de rand afgebroken (fig. 15), bij de kruik was dit eveneens

17 Er zijn exemplaren gekend uit Bavay, Jupille, Haulchin en Tienen (BRAITHWAITE 2007, p. 147). In Tongeren werden ze echter zeker ook al aangetroffen: VELDMAN 2014, p. 127-128 en persoonlijke mededeling G. VYNCKIER en A. VANDERHOEVEN (Agentschap Onroerend Ergoed). Heel recent werden door Aron bvba bij opgravingen aan de Vlasmarkt in Tongeren ook fragmenten van een gezichtspot aangetroffen in een Romeinse kelder.

18 BRAITHWAITE 2007, p. 394.

19 ECH-CHAKROUNI & HUS 2018, p. 105-109.

20 CLERBAUT 2010, p. 82.

21 CLERBAUT 2010, p. 82.

22 MARTENS 2012, type B2, 180-280.

23 VANVINCKENROYE 1991, type 427, eerste kwart 3de eeuw, MARTENS 2012, type KR9, 150-250.

24 VANVINCKENROYE 1991, type 526, einde 2de en eerste helft 3de eeuw. VILVORDER et al. 2010, type Ton 7.



Fig. 7-8. Geperforeerde pot met dekselgeul die aangetroffen werd op de bodem van de stookkamer van de grote oven.

Fig. 9. Tongers bekertje van op de bodem van de stookkamer.

Fig. 10. Fragmenten van een gezichtspot.

Fig. 11. Detail oogmotief gezichtspot.

Fig. 12. Coupe in de lengterichting doorheen de kleine oven. Van links naar rechts de eerste stookkuil (nog niet leeggehaald), het stookkanaal, de stookkamer, het afgesloten stookkanaal en de tweede stookkuil (nog niet leeggehaald).





13



14



15



17



16

Fig. 13. Volledige recipiënten in aardewerk in de zuidoostelijke stookkuil.

Fig. 14. Aardewerk dat op de bodem van de zuidelijke stookkuil werd aangetroffen: een Tiens bord met aan de binnenzijde verdikte rand.

Fig. 15. Aardewerk dat op de bodem van de zuidelijke stookkuil werd aangetroffen: een Tiens bord met aan de binnenzijde verdikte rand (detail).

Fig. 16. Aardewerk dat op de bodem van de zuidelijke stookkuil werd aangetroffen: een Tongers bord met gebarsten bodem (misbaksel).

Fig. 17. Aardewerk dat op de bodem van de zuidelijke stookkuil werd aangetroffen: een kruik met ingesnoerde tuit.

het geval. Het gaat niet om recente breuken. Ze zijn dus vermoedelijk opzettelijk aangebracht toen de recipiënten in de stookkuil werden geplaatst. Verder bevatte de kuil ook enkele grote platte steen- en dakpanfragmenten die vermoedelijk dienden om het kanaal langs buiten af te sluiten. De aanwezigheid van volledige recipiënten, waarvan er enkele zeker niet in de ovens ter plaatse geproduceerd werden en die met opzet beschadigd werden, in combinatie met de afsluiting van het stookkanaal, wijst mogelijk op een rituele depositie bij het afsluiten van dit stookkanaal.

De opvulling van de zuidoostelijke stookkuil bestond verder uit meer dan 600 fragmenten aardewerk, grotendeels Tongers. 98 randfragmenten in Tongers aardewerk zijn afkomstig van maximaal 58 verschillende individuen. Het betreft hoofdzakelijk deksels (fig. 18) en Tongerse bekers²⁵ (fig. 20), naast potten²⁶ en kommen met dekselgeul²⁷, borden met gebogen wand en aan de binnenzijde verdikte rand (fig. 19), potten met naar buiten omgeplooid rand en met omgeplooid en afgeplatte rand²⁸ en een kruik met ingesnoerde rand. Gesmookt aardewerk met witte deklaag was hier niet aanwezig. Reducerend gebakken aardewerk was ook hier amper aanwezig en indien het dat wel was, leek het het resultaat van een slecht gecontroleerd bakproces. Op basis van de vondsten uit deze vulling kan de stookkuil pas ten vroegste aan het einde van de 2de eeuw zijn opgevuld. Tussen het afval in de stookkuil bevonden zich ook fragmenten van een ringvormig object met openingen in reducerend aardewerk, dat geïnterpreteerd werd als een steun die tussen de potten werd geplaatst bij het bakken zodat ze niet aan elkaar vast konden bakken (fig. 21).

In de vulling van de stookkamer tenslotte bevonden zich brokken verbrande leem en wat Tongers aardewerk, waaronder de rand van een kruik met ingesnoerde tuit, randen van borden, een deksel en een misbaksel van een Tongerse beker. Uit deze vulling werden ook enkele scherven ingezameld van een metaalglanzende beker uit Trier. Dergelijke bekers werden er vanaf het einde van de 2de eeuw

geproduceerd.²⁹ De stookkamer is dus ten vroegste buiten gebruik gesteld aan het einde van de 2de eeuw. Archeomagnetisch onderzoek dateerde de laatste verhitting van de oven van 287 v. Chr. tot 95 of van 390 tot 501 na Chr.³⁰ Beide dateringen zijn op basis van de in de kleine oven aangetroffen vondsten echter niet mogelijk. Het eerste interval is te oud, gezien het zuidelijke stookkanaal pas werd afgesloten na het einde van de 2de eeuw en de stookkamer daarna zeker nog één gebruiksfase kende. Het tweede interval is te jong, omdat aardewerk uit de vulling van de stookkamer suggereert dat de oven in de 3de eeuw verlaten werd. De afwijkende datering werd door de specialisten van het KMI verklaard doordat de oven in het verleden werd beschadigd bij infrastructuurwerken.

De afvalkuil

Enkele meters zuidwaarts van de kleine oven werd nog een kuil (fig. 1: S 118) aangetroffen van ca. 1,5 m diameter en 50 cm diep. Deze kuil werd geïnterpreteerd als een afvalkuil voor stookresten en misbaksels uit de pottenbakkersovens. De kuil bevatte maar liefst 924 fragmenten aardewerk. Vier vijfde van de fragmenten is met zekerheid Tongers aardewerk. Het aardewerk is meestal gesmookt. De 137 Tongerse randfragmenten zijn afkomstig van maximaal 66 verschillende individuen. Het gaat grotendeels om dezelfde types en vormen als ook in de ovens werden aangetroffen. Het gaat voornamelijk om potten en kommen met dekselgeul en de bijbehorende deksels, borden, Tongerse bekers, enkele kannen met ingesnoerde rand en één wrijfschaal met opstaande lijst. Bekers met ingesnoerde hals waren hier niet aanwezig. De kuil bevatte misbaksels van deksels (fig. 22), borden en Tongerse bekers. In deze kuil werden ook de resten van vijf steelpannen³¹ in Tongers aardewerk aangetroffen (fig. 23), een vorm die niet zo vaak voorkomt in het vormenspectrum van de Tongerse productie. In geen van de beide ovens werd deze vorm overigens vastgesteld. Geen enkele van de aangetroffen scherven had een witte deklaag. Eén zo goed als volledige kruik met oranje beschildering heeft geen typisch Tongers baksel, maar is wel vervormd en gebarsten tijdens het bakken

25 VANVINCKENROYE 1991, type 526, einde 2de en eerste helft 3de eeuw. VILVORDER *et al.* 2010, type Ton 7.

26 VANVINCKENROYE 1991, type 479, 150/160 tot het einde van de 3de eeuw. VILVORDER *et al.* 2010, type Ton 42.

27 VANVINCKENROYE 1991, type 508-510, einde tweede en eerste helft 3de eeuw. VILVORDER *et al.* 2010, type Ton 52.

28 VANVINCKENROYE 1991, type 472, van 100 tot eerste helft 3de eeuw. VILVORDER *et al.* 2010, type Ton 40.

29 BRULET *et al.* 2010, p. 351-356.

30 ECH-CHAKROUNI & HUS 2018, p. 105-109.

31 VANVINCKENROYE 1991, type 540-544, laatste derde 2de eeuw tot midden 3de eeuw.

18



21



19



20



Fig. 18. Tongers aardewerk uit de vulling van de zuidelijke stookkuil: deksels.

Fig. 19. Tongers aardewerk uit de vulling van de zuidelijke stookkuil: borden.

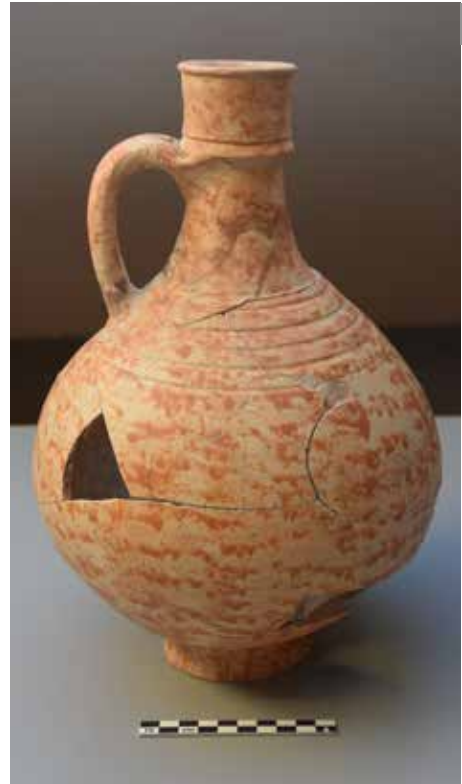
Fig. 20. Tongers aardewerk uit de vulling van de zuidelijke stookkuil: randen van Tongerse bekers.

Fig. 21. Tongers aardewerk uit de vulling van de zuidelijke stookkuil: object dat vermoedelijk tussen de potten werd geplaatst zodat ze niet aan elkaar vastbakten.

22



24



23



Fig. 22. Aardewerk uit de afvalkuil: misbaksels van deksels, fragmenten van steelpannen in Tongers aardewerk, en een kruik die tijdens het bakken gebarsten is.

Fig. 23. Aardewerk uit de afvalkuil: fragmenten van steelpannen in Tongers aardewerk.

Fig. 24. Aardewerk uit de afvalkuil: een kruik die tijdens het bakken gebarsten is.

(fig. 24), waaruit zou kunnen blijken dat dit ook een Tongers product is. Naast het Tongers aardewerk bevatte de kuil ook fragmenten van Tiens aardewerk, van twee metaalglanzende bekers uit Trier en van een deukbeker in geverfd aardewerk uit Keulen. In de kuil waren ook brokken verbrande leem aanwezig. Op basis van de in de kuil aangetroffen vondsten moet de opvulling van de kuil ten vroegste uit het einde van de 2de eeuw dateren. Hoewel het duidelijk is dat het om afval van een oven gaat, is het niet duidelijk van welke oven het afval afkomstig is. De kuil is het dichtste bij de kleine oven met de twee stookkanalen gelegen, en zou dan kunnen dateren uit de periode dat het zuidelijke stookkanaal al afgesloten was. Gezien de zone ten westen van de afvalkuil zwaar verstoord was door recente ingrepen, kan het afval echter ook gehoord hebben bij een oven die buiten het in 2016 onderzochte gebied lag.

Bibliografie

BRAITHWAITE G. 2007. *Faces from the past: a study of Roman face pots from Italy and the western provinces of the Roman empire*, Oxford (British Archaeological Reports, International Series, 1651).

BRULET R., VILVORDER F. & DELAGE R. 2010. *La céramique romaine en Gaule du Nord. Dictionnaire des céramiques. La vaisselle à large diffusion*, Turnhout.

CLERBAUT T. 2010. *Een inleiding tot de pottenbakkersovens in Gallia Belgica en Germania Inferior: Inventaris, spreiding en morfologie*, Onuitgegeven masterpaper Universiteit Gent, Gent.

ECH-CHAKROUNI S. & HUS J. 2018. Datation archéomagnétique de deux fours de potiers romains à Tongres, *Signa*, 7, p. 105-109.

- MARTENS M. 2012. *Life and culture in the Roman small town of Tienen. Transformations of cultural behaviour by comparative analysis of material culture assemblages*, Unpublished Ph.D. dissertation, Amsterdam.
- REYSEL P. & DE WINTER N. 2017. Twee Romeinse pottenbakkersovens te Tongeren, *Signa*, 6, p. 101-108.
- STUART P. 1977. *Gewoon aardewerk uit de Romeinse legerplaats en de bijbehorende grafvelden te Nijmegen*, Nijmegen (Beschrijvingen van de verzamelingen in het Rijksmuseum G.M. Kam te Nijmegen, 6).
- VANVINCKENROYE W. 1991. *Gallo-Romeins aardewerk van Tongeren*, Tongeren (Publicaties van het Provinciaal Gallo-Romeins Museum, 44).
- VELDMAN H.A.P., GEERTS R.C.A., HAZEN P.L.M. & VAN DER VELDE H.M. (eds) 2014. *Aan de rand van de Romeinse stad Atuatuca Tungrorum. Een archeologische opgraving aan de Beukenbergweg in Tongeren*, Amersfoort – Leuven (ADC Rapport, 3600 / ADC Monografie, 16).
- VILVORDER F., HARTOCH E., VANDERHOEVEN A. & LEPOT A. 2010. La céramique de Tongres, quatre siècles de production d'un *caput civitatis*, *SFECAG. Actes du Congrès de Chelles*, p. 241-256.
- WILLEMS S. 2005. *Roman pottery in the Tongeren reference collection: mortaria and coarse wares*, Brussel (VIOE-Rapporten 1).
- THOEN H. & NOUWEN R. 1997. De productie van Gallo-Romeins aardewerk bij de *Tungri*, de *Nervii* en de *Menapii*, *Vlaanderen* 46, 11, p. 143-148.